



# Séminaires du C2RMF

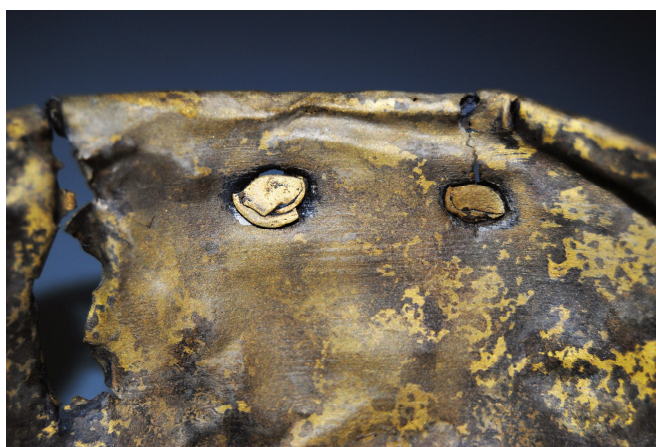
Vendredi 1<sup>er</sup> juin 2018  
Amphithéâtre Palissy, 11h

## ***Le cuivre et ses alliages dans la Flandre médiévale : des ateliers, des techniques, des produits et des hommes***

Lise Saussus

Collaboratrice scientifique au Centre de recherches d'archéologie nationale, Université catholique de Louvain

Jusque-là inconnus, oubliés de l'histoire de la ville, les hommes qui travaillent le cuivre et ses alliages dans la Flandre médiévale (XIIIe-XVe siècles) et en particulier à Douai sont au cœur de cette recherche mêlant histoire, archéologie et archéométrie. L'enquête porte à la fois sur les productions, les techniques utilisées et les matériaux mis en forme, mais aussi sur la topographie des ateliers urbains, le niveau de vie des artisans qui les occupent ou encore leurs relations sociales au sein de leur environnement. Les ateliers répondent à une forte demande en objets manufacturés en alliage à base de cuivre. Or, si les centres de production mosans sont mieux connus, les ateliers des villes non réputées pour la métallurgie ne sont que peu étudiés, voire ignorés. Il s'agit donc, pour combler cette lacune, de saisir la production de ces ateliers secondaires, mais aussi l'usage et la biographie de ces objets du quotidien qui composent une part importante de la culture matérielle médiévale. Plusieurs types de sources s'articulent étroitement : archéologiques, avec l'étude approfondie d'un atelier du XIIIe siècle et de nombreux objets régionaux issus de contextes variés ; écrites, avec plusieurs milliers d'actes de la pratique ; archéométriques, avec quelques centaines d'analyses de composition élémentaire. S'ajoutent des observations à partir de l'iconographie et de l'archéologie expérimentale. Dans un premier temps, l'étude révèle l'activité d'individus opposés à la production de masse et au commerce de longue distance. Face à des centres exportateurs, les ateliers de proximité résistent à la concurrence en s'implantant au cœur de la ville. Exerçant un travail peu délocalisable, ils répondent à des commandes variées, réparent la vaisselle et profitent du marché de l'occasion, tandis qu'ils servent de relais au marché global pour la distribution des productions. Finalement, le global ne domine pas le local, les deux sphères, côte à côte, forment un système fait d'interactions complexes.



*réparations sur un récipient de Middelburg, phot Lise Saussus*

C2RMF - Palais du Louvre - Porte des Lions, 14 Quai François Mitterrand, Paris  
Contacts : 01 40 20 56 52 (accueil), [marie.lionnet@culture.gouv.fr](mailto:marie.lionnet@culture.gouv.fr),  
[david.bourgarit@culture.gouv.fr](mailto:david.bourgarit@culture.gouv.fr)